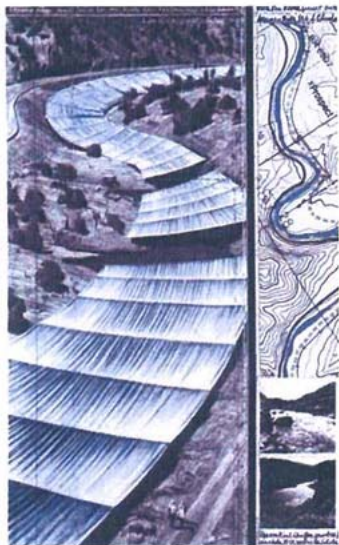


Flot d'argent sur le Colorado

L'oeuvre "Over The River", de Christo et Jeanne-Claude prévoit de faire flotter durant 15 jours, près de 10 Kms de panneaux horizontaux en tissu argenté et translucide au-dessus de la rivière Arkansas. La Fondation de l'Hermitage à Lausanne expose cet impressionnant "work in progress" commencé en 1992 et qui doit se déployer en 2012 sur un tronçon du fleuve de plus de 60 Kms au sud de l'état du Colorado aux Etats-Unis.



Durant le suivi du chantier pour l'emballage du Pont-Neuf en 1985, Christo et Jeanne-Claude observent depuis la Seine, un des larges pans de tissus destinés à recouvrir l'une des douze voûtes du pont, se soulever sous le vent. C'est alors que les artistes imaginèrent de suspendre au-dessus d'une rivière des panneaux horizontaux qui seraient suffisamment translucides pour que le soleil se reflète dans l'eau et pour en contempler du dessous les métamorphoses du ciel. Ainsi cette disposition offrirait depuis la route une vue plongeante sur l'œuvre alors que les navigateurs empruntant la rivière y feraient l'expérience d'un autre point de vue.

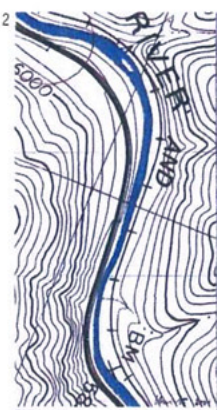
Si le premier dessin "The River" incarnant l'installation date de 1992, plus de 150 travaux entre esquisses, collages, cartes, dessins techniques et photographies ainsi que des échantillons de tissu argenté sont réunis pour retracer les grandes étapes de la conception de cette œuvre monumentale. L'exposition retrace chronologiquement les phases du projet de 1992 à 2008 sans oublier toutes les demandes de permis au Gouvernement Fédéral de Washington. Les minutieuses études préparatoires se lisent comme de véritables dessins d'observation qui rendent perceptibles la métamorphose du site, alors que les échantillons de toile parfois appliqués aux dessins matérialisent le projet. Un catalogue reproduisant en couleur toutes les œuvres exposées, avec des textes en anglais et en français, est édité à cette occasion aux Editions Taschen.

Un défi pour de grands communicants

Si l'idée d' "Over the river" est simple et poétique, sa réalisation est difficile et coûteuse. Mais Christo - qui apparaît comme l'artiste et Jeanne-Claude comme la femme d'affaires (nés le même jour de juin 1935, l'un en Bulgarie et l'autre au Maroc) - vivent aux Etats-Unis et savent promouvoir leur travail. Une communication de

longue haleine qui va bien au-delà du caractère éphémère de l'œuvre comme le démontre en partie les expositions de Washington puis de Lausanne réalisées en marge de l'installation. Pour financer le coût de cette opération d'environ 40 millions de dollars, les artistes vendent dessins et maquettes de leurs réalisations n'acceptant, disent-ils, ni sponsoring, ni mécénat d'aucune sorte. Cependant, ils estiment que leur projet pourrait attirer environ un demi-million de personnes et engendrer près de 200 millions de dollars de retombée pour l'économie du Colorado. Chiffres à l'appui, leur précédent projet à Central Park, The Gates (1979-2005) aurait attiré 4 millions de visiteurs et généré plus de 254 millions de dollars. Sans compter qu'avec l'emballage du Reichstag en 1995, Berlin a semble-t-il récolté d'importants bénéfices liés au tourisme avec plus de cinq millions de visiteurs. En attendant de déverser son flot d'argent sur le Colorado, le couple travaille en parallèle sur la construction d'une pyramide de 400 000 barils de pétrole vides dans le désert d'Abu Dhabi intitulée "The Mastaba".

Dessins et collages originaux de Christo. Over the River, projets pour l'ouest des Etats Unis, Etat du Colorado, rivière Arkansas 1 dessin en deux parties, 1998 2 collage en deux parties, 2001 3 dessin en deux parties, 2007



Rivière aérienne

Après une phase de recherche du site le plus adéquat pour le projet, Christo et Jeanne-Claude portent leur choix sur la rivière Arkansas en 1996. Prenant sa source dans les Montagnes Rocheuses, elle mesure 2334 Kms et traverse quatre états. Sur une section discontinue de 64 Kms, "Over The River" s'interrompra huit fois pour respecter ponts, arbres ou rochers, tout en permettant jeux de lumière et perspective. Fixés par des câbles d'acier aux berges de la rivière, les

panneaux de toile argentée et translucide de tailles différentes, sont tendus horizontalement pour suivre le dessin de l'eau à une hauteur variant entre 2,4 et 7,6 m, sur une longueur cumulée de 9,4 Kms. Ces panneaux cousus à l'avance et équipés d'une rangée d'œillets sur les côtés perpendiculaires à la rivière, créeront des vagues de tissus au-dessus de l'eau. Soumis au souffle du vent, ils onduleront telle une seconde rivière aérienne. Des ingénieurs-conseils de la firme canadienne RWDI (Rowan William Davies & Irwin Inc.) ont réalisé des essais en tunnel aérodynamique dans leur laboratoire en 1998, mais aussi en 1999 sur le lieu d'essai grandeur nature organisé dans le Colorado. S'appuyant sur une étude d'impact environnemental, les artistes affirment prendre toutes les mesures nécessaires pour ne pas nuire à l'écosystème de la rivière et restituer après démontage le site à l'identique. Par l'expérience de cette nature transformée, automobilistes depuis la route 50, promeneurs sur les rochers au bord de l'eau et rafteurs depuis leur embarcation verront se détacher dans le courant les contours des nuages, des montagnes et de la végétation entre flots de lumière et rayons de soleil. À suivre. Sophie Roulet ■

Jusqu'au 24 Mai 2009, "Christo et Jeanne-Claude, Over The River, A Work In Progress", Fondation de l'Hermitage, 2, Route du Signal, CH-1000 Lausanne 8 Bellevaux
www.christojeanneclaude.net / www.taschen.com