

Le musée tout blanc, bien sûr

- Richard Meier a construit le nouveau musée Arp à Remagen, le long du Rhin.
- Le grand architecte américain a choisi à nouveau le blanc et la lumière.
- Dans un site enchanteur, au-dessus d'une belle gare transformée en entrée.

GUY DUPLAT

ENVOYÉ SPÉCIAL À REMAGEN (ALLEMAGNE.)

Richard Meier, né en 1934 à Newark aux États-Unis, est souvent considéré comme un des trois grands architectes américains du XX^e siècle, aux côtés de Frank Lloyd Wright et de Louis Kahn. De plus, c'est un artiste qui a beaucoup construit en Europe. On reconnaît d'abord ses œuvres à l'utilisation du blanc. Pour lui, le blanc est tout : "Le blanc est la lumière, l'outil indispensable pour comprendre et pour transformer", écrit Philip Jodidio dans le livre monumental paru chez Taschen et consacré à Meier (lire ci-contre).

Maître de l'espace, amoureux de la lumière, il a reçu tous les prix, dont, en 1984, le prix Pritzker, le Nobel de l'architecture.

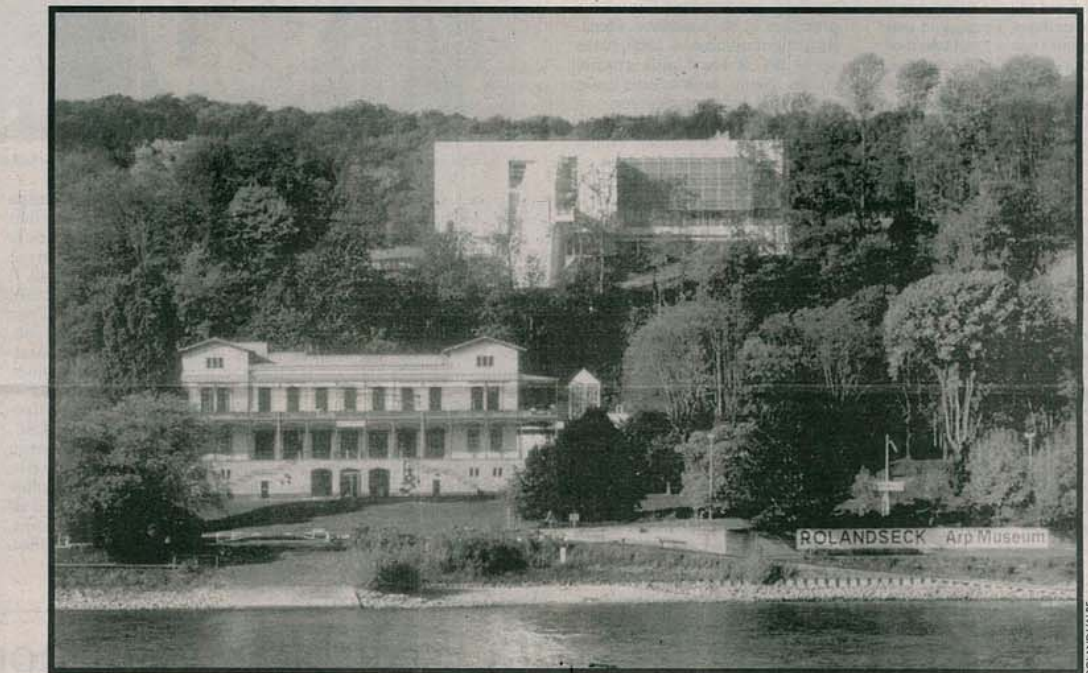
Les musées sont une de ses spécialités : il a refait le Getty à Los Angeles, construit le High Museum of Art à Atlanta. En Europe, il a réalisé le musée d'art contemporain de Barcelone (le Macba), le très récent musée Frieder Burda à Baden-Baden et, en plein cœur du vieux Rome, l'Ara Pacis, décrit par le nouveau maître, ex-fasciste.

Dans chacun de ses musées, on est baigné de lumière, saturé de blancheur, frappé par le soin apporté à la composition. Au Macba comme à Baden-Baden, la circulation prend une grande place dans des halls entourés de baies vitrées.

Vues sur le Rhin

C'est dire qu'un nouveau musée par Meier est toujours un événement. En septembre dernier, la chancelière Angela Merkel inaugurait le musée Arp construit par Meier à Remagen-Rolandseck, en dessous de Bonn.

La route du Rhin, entre Bonn et Coblenz est riche de points de vue romantiques. A Rolandseck, se trouve une grande gare, désaffectée, petite merveille de l'architecture néoclassique et datant de



■ Une vue depuis le Rhin, du nouveau musée Arp, avec devant, l'ancienne gare rénovée et, en surplomb, le nouveau bâtiment de Meier, relié à la gare par un tunnel.

1858. Cette gare fut de tout temps, un rendez-vous pour artistes et intellectuels. Elle est aujourd'hui, entièrement rénovée et sert d'entrée au musée Arp. Sur sa grande terrasse de style Eiffel, on trouve un resto avec vue sur le Rhin et ses bateaux. Le grand hall est devenu le lieu du shop et d'expos temporaires.

Le bâtiment de Richard Meier est situé au-dessus de la gare, sur la colline. L'architecte dit qu'il a travaillé pendant 20 ans à ce projet. Pour atteindre le musée, il faut emprunter un tunnel, puis un ascenseur, et monter de 40 m. Le nouveau musée domine alors les collines romantiques du Rhin comme une forteresse dédiée à l'art. "L'architecture ouverte et transparente du musée Arp crée des espaces où les frontières entre l'intérieur et l'extérieur sont brouillées. Elle est le reflet d'un rapport avec la nature qui s'exprime dans les œuvres de Jean Arp", explique Meier.

Le musée se déploie sur trois niveaux avec ses grands murs vitrés protégés par des persiennes, ses panneaux de métal peints en blanc, ses escaliers suspendus dans les airs, la lumière zénithale qui baigne le dernier étage,

le jardin de sculptures sur la terrasse et ses balcons en porte-à-faux offrant des vues panoramiques sur le Rhin.

Bien sûr, on pense à Le Corbusier qui a tant influencé Meier mais aussi à Mies van der Rohe. Mais Meier a revisité cet héritage prestigieux pour continuer le modernisme, mais un modernisme répondant davantage aux besoins de ses habitants.

Expo Anselm Kiefer

Le musée abrite une vaste collection d'œuvres de Hans-Jean Arp, sculpteur, un des fondateurs du dadaïsme (Hans Arp, 1886-1966, a changé son prénom en Jean en hommage à sa mère française lors de la première guerre mondiale) et de sa femme, Sophie Taeuber (1889-1943). Une collection provenant de la Fondation Arp et Sophie Taeuber, de la Fondation Bahnhof Rolandseck et de la collection Arp du Land de Rhénanie Palatinat. Les œuvres d'Arp et de sa femme sont présentées dans une suite d'expos temporaires : pour l'instant on admire une "forêt" de petites sculptures d'Arp et des dessins et textiles de Sophie Taeuber. Le musée propose en plus trois expositions temporaires

sur ses vastes espaces (3 400 m²) dont une large exposition d'Anselm Kiefer (jusqu'au 28 septembre). Dans les espaces de Meier, des designers ont créé un mobilier très original, une symbiose organique entre des bancs et des chaises fusionnés en des sièges hybrides et un éclairage original dans le tunnel.

On est comme souvent frappé par la vitalité muséale allemande. Ce musée Arp a coûté 25,4 millions d'euros auxquels s'ajoutent 7,4 millions d'euros pour la rénovation de la gare. Et cela, alors qu'aux alentours, les musées pullulent déjà ! ■

► Rens. : www.arpmuseum.org

LIVRE

Tout savoir sur Richard Meier

Dans sa collection de livres en taille XXL, et après les volumes consacrés à Calatrava et à Ando, Taschen a réalisé un énorme livre couvrant toute la carrière de Richard Meier, de 1963 à aujourd'hui. En 568 grandes pages, on découvre les photos et les plans de 52 projets majeurs de l'architecte américain avec des photos, comme toujours, superbes. Le musée Arp à Remagen comme l'Ara Pacis à Rome, y figurent bien entendu de même que ses projets les plus récents pour New York et Shenzhen.

Le livre est l'aboutissement d'une étroite collaboration entre l'architecte lui-même, l'auteur, Philip Jodidio, et le designer Massimo Vignelli. Il est introduit par un essai de l'architecte espagnol Alberto Campo Baeza. Philip Jodidio, l'auteur régulier des livres d'architecture chez Taschen, écrit dans son introduction : "L'architecture de Meier est faite de lumière et d'espace. Le visiteur ou l'habitant y ressent un ordre lié à la liberté bien plus qu'à la contrainte. Mais en dehors de ces éléments, il faut reconnaître que ses réalisations, même les plus grandes, parviennent à conserver une échelle humaine. La qualité et la permanence sont des termes qu'il a faits sien quand d'autres les rejettent. Le meilleur de l'architecture de Richard Meier est fait de lumière et des couleurs mouvantes du ciel." (G.Dt)

► "Richard Meier & Partners, Complete Works 1963-2008", version trilingue (anglais, allemand, français) par Philip Jodidio, 30,5 x 39 cm, 568 pages, env. : 80 euros