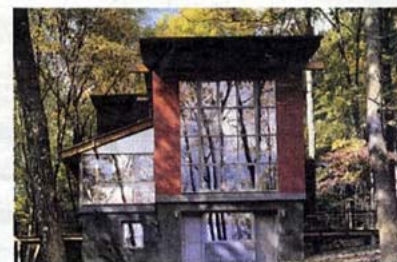


Refugi als afores de Nova York

Univers de llibertat a la cabana de cedre

Els volums rebels i els interiors atrevits han fet que aquesta casa hagi estat escollida per l'expert en arquitectura Philip Jodidio com a exemple de la noves construccions als Estats Units.

PLAERS 33



Finestra indiscreta

El finestral del saló (amb una alçada de cinc metres) convida la natura a colar-se pels interiors de la cabana.

Cub de cristall

El menjador s'ha concebut com un volum annex de cristall amb sostre de fusta.



Hi ha indrets on el temps ha decidit paralitzar-se, no continuar endavant per preservar l'encís dels instants congelats per la bellesa de la natura. Aquest és el cas de la serralada de Shawangunk, a tan sols uns cent quilòmetres de la ciutat que mai no dorm, Nova York. Es tracta d'una formació muntanyenca considerada una de les millors zones per fer escalada. Qualsevol època de l'any és bona per tenir una cita amb l'aventura, sobretot si es disposa d'una casa de fusta com aquesta.

El seu estil informal, entre rústic i cosmopolita, li ha valgut el reconeixement per part de l'expert en arquitectura Philip Jodidio, que ha seleccionat aquesta casa, juntament amb 17 projectes més, com a representant de la nova arquitectura als Estats Units. *US. Architecture in the United States* és el nom del llibre, publicat per Taschen, que recopila aquests tre-

balls exemplars portats a terme per arquitectes consolidats i joves professionals. Allunyats de la jungla d'asfalt i dels gratacles vanitosos de Manhattan, els propietaris d'aquesta cabana de disseny 100% contemporani han cercat la pau necessària per practicar l'escalada i desconnectar del ritme trepidant de la ciutat. Van decidir que els dies d'oci els passarien al bell mig del bosc, envoltats d'arbres i acompanyats per l'harmoniosa melodia dels ocells.

UN BOSC COM A TELÓ DE FONTS

Per portar a terme el projecte, els propietaris han contactat amb l'equip d'arquitectura Bohlin Cywinski, integrat per Peter Bohlin, Lee Clark i Julie Scotchi i amb seu a la ciutat de Wilkes-Barre (Pennsilvània). El primer pas ha estat determinar com afecta el pendent del terreny a l'hora de plantejar els fonaments de l'arquitectura.

Els experts han decidit erigir una base de formigó que anivellés la planta i que exercís de pedestal per construir l'estructura de fusta. "El volum cúbic de la casa es projecta des del vessant sobre el teló de fons de la serralada de Shawangunk", detallen els components de l'estudi Cywinski.

La integració de la cabana amb l'entorn boscós constitueix un punt fonamental, ja que havia de respectar la visió bucòlica dels paratges muntanyencs. Per aquesta raó, s'ha escollit el cedre per revestir els exteriors i, posteriorment, s'ha pintat la façana de verd i vermell per adaptar-se com un camaleó a les tonalitats de les fulles i dels tronc. A simple vista, la casa estableix un joc de volums asimètrics amb finestres entre les parets i els sostres per proveir de llum els interiors. El menjador, a l'ala sud-oest, s'ha dissenyat com un cub de vidre annexat al volum principal de l'habitatge. "Sembla que floti entre els arbres", asseguren els arquitectes.



Escales transparents

S'han emprat làmines de polycarbonat a les escales i com a barana per proveir de llum natural les estances i evitar les barreres visuals.

Camí a les golfes

Els habitants de la cabana fan servir unes escales de mà per accedir a les golfes.

UN TRESOR DE FUSTA I VIDRE

Les estances s'organitzen en tres plantes i unes golfes, que en total sumen 195 metres quadrats habitables. A la planta baixa, s'hi troben dues habitacions de matrimoni, el bany principal i un traster. La planta noble s'organitza al voltant de la cuina, el menjador, el saló (de doble alçada) i un bany de cortesia. Per últim, el segon pis consta d'una habitació de matrimoni i el bany. A través de les escales de mà, s'accedeix a les golfes, un espai apte per establir-hi un dormitori.

Els interiors es caracteritzen per la combinació de dos materials fonamentals, el vidre i la fusta, que imprimeixen als espais clares influències rústiques i un toc cosmopolita. D'una banda, les bigues de fusta i les columnes de troncs recorden la connexió amb la serralada de Shawangunk. D'una altra, el mobiliari modern i el vermell sang de les parets aconse-

gueixen que les estances respirin vitalitat. El saló disposa d'una doble alçada amb una volada de fusta que els propietaris utilitzen com a zona de lectura. Destaca el menjador annex, un cub de vidre que permet contemplar el paisatge durant els dinars. El terra de parquet serveix com a fil conductor entre les estances, i la pedra es fa servir només a les zones de pas. Les escales incorporen làmines de polycarbonat perquè el saló de la planta noble, així com el dormitori i el bany de la superior, tinguin més llum. Aquest mateix material s'ha fet servir com a barana, tot evitant l'excés de barreres visuals entre els espais.

El resultat d'aquest projecte signat per l'estudi Bohlin Cywinski són uns ambients respectuosos amb l'entorn de la serralada i dissenyats perquè els seus habitants gaudeixin amb total llibertat del temps d'oci i d'un Nadal despreocupat lluny de la gran ciutat. ■



Aquest projecte s'inclou a l'obra de Ph. Jodidio. *US. Architecture in the United States. Taschen.*